



# ÉTIENNE-CHARTIER, DE L'AMITIÉ



Activité de Noël

## Présentation de l'école et de leurs particularités

Notre école institutionnelle se compose de deux écoles primaires soit Étienne-Chartier située dans la municipalité de Saint-Gilles et de l'Amitié située dans celle de Sainte-Agathe. Les deux établissements se trouvent en milieu rural et accueillent annuellement un peu moins de 219 et 73 élèves du préscolaire à la 6<sup>e</sup> année. De plus, un service de garde est offert aux deux endroits.

Nos préoccupations portent principalement sur la réussite, la motivation ainsi que la persévérance scolaire. Nous visons, principalement, dans nos approches pédagogiques les méthodes de travail, les différentes compétences telles que l'utilisation du français et des mathématiques ainsi que de saines habitudes de vie. Nos écoles offrent, donc un milieu stimulant pour nos élèves.

Le respect, l'harmonie et la sécurité des élèves sont des valeurs prônées par chacun des membres du personnel. De plus, ces derniers travaillent sans relâche pour offrir aux enfants un cadre dynamique et enrichissant.

### ÉCOLE ÉTIENNE-CHARTIER

1550, rue du Couvent  
Saint-Gilles (Québec) G0S 2P0  
418 888-4210  
etienn-chartier@cnavigateurs.qc.ca



219 ÉLÈVES

### ÉCOLE DE L'AMITIÉ

404, rue Gosford  
Sainte-Agathe (Québec) G0S 2A0  
418 888-0506  
amitie@cnavigateurs.qc.ca



### SOMMAIRE

Nos principales réalisations .....	2
PLAN DE RÉUSSITE	
- Orientation 1 .....	3
- Orientation 2 .....	4
- Orientation 3 .....	5



Au cours de l'année scolaire 2016-2017, plusieurs réalisations ont vu le jour dans nos écoles.

# Nos principales réalisations de l'année 2016-2017



Nous avons, tout d'abord, poursuivi le projet du retrait systématique des devoirs. Ces derniers étaient ajustés selon les besoins spécifiques des élèves. Par contre, la réalisation de leçons permettant l'apprentissage de notions comme le vocabulaire, les verbes et les tables a été maintenue.

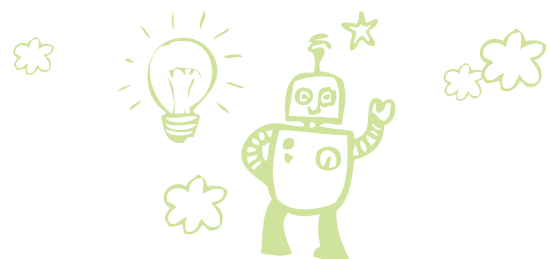


Les enseignantes de l'École de l'Amitié ont offert aux enfants de nombreuses d'activités très variées; à moindre coût et parfois gratuitement et très enrichissantes pour les élèves. En plus de favoriser l'engagement et la persévérance, elles permettent aux jeunes d'ouvrir leurs intérêts pédagogiques.

Finalement, pour l'École Étienne-Chartier, la vie a été animée par différentes activités telles que la présentation de spectacles de musique, l'animation des moments thématiques dans l'année par le conseil étudiant, la sensibilisation à l'environnement, l'engagement des élèves à titre de « jeunes leaders », la valorisation des bons coups et des bonnes attitudes de nos élèves ainsi qu'une multitude de petites attentions qui ont animé positivement la vie de notre école.



- 1 - Fête de la rentrée
- 2 - Activité des fêtes
- 3 - Jour de la Terre
- 4 - Activité de fin d'année
- 5 - Projet de lecture



# PLAN DE RÉUSSITE SUITE



ORIENTATION

1

## PROJET ÉDUCATIF 2016-2017

Développer chez nos élèves la capacité à utiliser des méthodes de travail efficaces et des stratégies d'apprentissage

### MOYENS MIS EN ŒUVRE

- Différenciation pédagogique en classe
- Achat de livres spécifiques pour les garçons
- Implantation de méthode de travail efficace et favorisant l'autonomie des élèves (répertoire des stratégies)
- Application des stratégies de lecture et d'écriture
- Lecture en dyade avec des élèves de classes variées
- Lecture quotidienne de l'actualité
- Animation d'un club de lecture à l'été par des bénévoles de la bibliothèque

### OBJECTIFS

#### Objectif 1 :

D'ici la fin de cette année, amener l'élève à développer son répertoire de stratégies

#### Objectif 2 :

D'ici la fin de cette année, augmenter la proportion des élèves utilisant les méthodes de travail efficaces

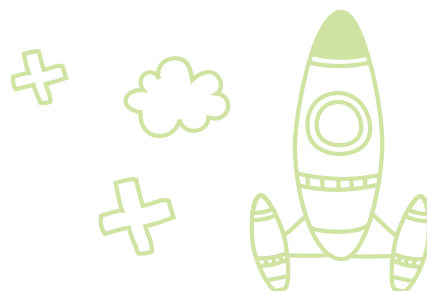
### RÉSULTATS OBSERVÉS

En juin 2017, le taux de réussite du résultat global a dépassé le 95 % en anglais pour tous les élèves.

En français, le taux de réussite est légèrement sous le 95 % pour les élèves de 1<sup>re</sup> et 2<sup>e</sup> année.

En mathématiques, le taux de réussite est légèrement sous le 95 % pour les élèves de 2<sup>e</sup> année et 4<sup>e</sup> année.

En 2017-2018, un questionnaire sera utilisé pour mesurer la motivation des élèves.





# PLAN DE RÉUSSITE SUITE



ORIENTATION

2

## PROJET ÉDUCATIF 2016-2017

Favoriser le développement des compétences en français ainsi qu'en mathématiques et valoriser leur utilisation

### RÉSULTATS OBSERVÉS

Vous pouvez constater les taux de variations des années dans les pourcentages attribués en fonction des compétences en français (lecture) et en mathématiques (résoudre) pour les années 2014-2015, 2015-2016 et 2016-2017.

#### Taux de réussite en lecture 2016-2017

		2014-2015	2015-2016	2016-2017
1 <sup>er</sup> cycle	Filles	83 %	94 %	88 %
	Garçons	96 %	81 %	89 %
2 <sup>e</sup> cycle	Filles	97 %	94 %	94 %
	Garçons	86 %	100 %	100 %
3 <sup>e</sup> cycle	Filles	100 %	100 %	91 %
	Garçons	100 %	79 %	93 %

#### Taux de réussite en résolution 2016-2017

		2014-2015	2015-2016	2016-2017
1 <sup>er</sup> cycle	Filles	92 %	87 %	81 %
	Garçons	91 %	90 %	70 %
2 <sup>e</sup> cycle	Filles	100 %	94 %	82 %
	Garçons	100 %	96 %	94 %
3 <sup>e</sup> cycle	Filles	91 %	89 %	91 %
	Garçons	93 %	94 %	86 %

### OBJECTIFS

#### Objectif 1 :

D'ici la fin de l'année, tendre à augmenter de 1 % par année le résultat moyen des élèves en lecture à la fin de chaque cycle

#### Objectif 2 :

D'ici la fin de cette année, tendre à augmenter de 1 % par année le résultat moyen pour la compétence résoudre

#### Objectif 3

D'ici la fin de cette année, structurer les interventions auprès des élèves en difficulté

### MOYENS MIS EN ŒUVRE

- Mise en place d'un projet de tutorat en lecture
- Valorisation des réussites scolaires des élèves par les enseignants dans les classes
- Valorisation de la persévérance et de la réussite scolaire chez certains groupes cibles particulièrement les EHDAA
- Différenciation pédagogique en classe
- Achat de livres spécifiques pour les garçons
- Implantation de méthode de travail efficace et favorisant l'autonomie des élèves (répertoire des stratégies)
- Application des stratégies de lecture et d'écriture
- Lecture en dyade avec des élèves de classes variées
- Lecture quotidienne de l'actualité
- Application du modèle d'intervention (RAI)
- Animation d'un club de lecture à l'été par des bénévoles de la bibliothèque

# PLAN DE RÉUSSITE SUITE

ORIENTATION

3

## PROJET ÉDUCATIF 2016-2017

Favoriser le goût de  
la réussite et de  
la persévérance

### MOYENS MIS EN ŒUVRE

- Cohérence dans l'application des règles de vie par tous les intervenants de l'école
- Rencontres et discussions fréquentes pour réorienter les interventions
- Supervision des « jeunes leaders » pour l'animation des récréations par l'enseignant en éducation physique
- Ajout d'heures pour l'éducateur spécialisé
- Ajout d'un surveillant lors des récréations hivernales
- Programme « Vers le pacifique »
- Interventions fréquentes du technicien en éducation spécialisée auprès des élèves éprouvant des difficultés
- Activités proposées par le comité étudiant lors des temps forts de l'année
- Animation de plusieurs ateliers par différents invités à l'école
- Plusieurs éléments de renforcement positif tels le tableau d'honneur, les billets de participation en lien avec la réussite des élèves, l'annonce des « bons coups » à l'interphone et dans les classes

### OBJECTIFS

Développer de saines habitudes de vie en favorisant les relations harmonieuses et l'activité physique

### RÉSULTATS OBSERVÉS

- Les élèves plus âgés se sont engagés auprès des plus jeunes comme pairs aidant. De plus, plusieurs élèves de 5<sup>e</sup> et 6<sup>e</sup> année ont participé aux « jeunes leaders » en assurant un leadership auprès des plus petits lors des récréations.
- Chacune des classes a été représentée dans le comité étudiant et tous les élèves ont participé aux activités proposées par ce dernier.
- Finalement, la mise à jour du plan de surveillance et la précision des règles explicites à aider les adultes de l'école dans l'application et la constance des interventions. Les élèves avaient, donc une référence beaucoup plus régulière de l'interprétation des règles de vie.
- La clientèle scolaire et le nombre d'élèves étant très différents pour chacun des milieux, il est difficile d'établir des données statistiques précises et comparables. Par contre, nous avons remarqué un encadrement plus efficace auprès de tous les jeunes et des interventions beaucoup plus précoces auprès des élèves, ce qui a un effet direct sur les gestes de violence et d'intimidation posés à l'école. La mise en place des ateliers traitant des habiletés sociales avec nos techniciens en éducations spécialisés et la poursuite de l'animation des transitions par les « jeunes leaders » dans la cour de récréation aident grandement aux apprentissages du « vivre ensemble ».

